

# TV-Håndbogen

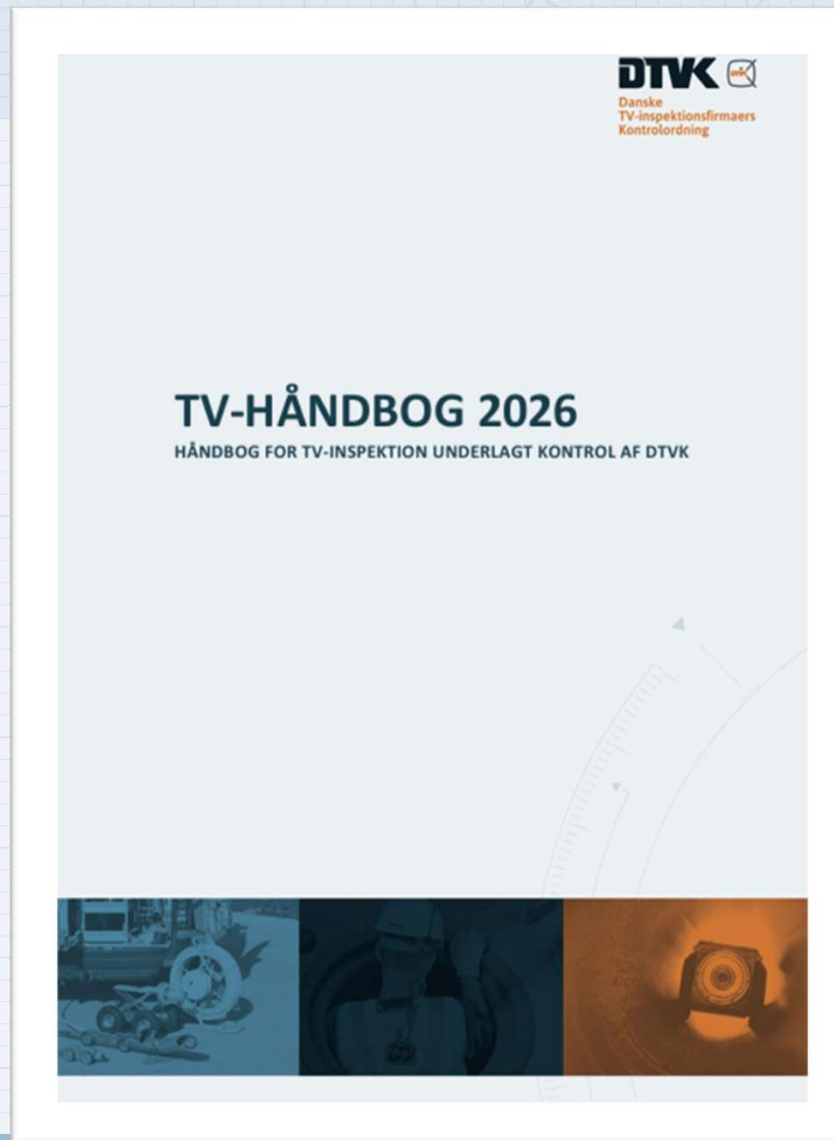
## Værktøjet for TV-operatørerne



# TV-håndbogen

TV-operatørernes  
hjælpeværktøj

137 siders guld



**DTVK**

TV  
INSPEKTIONS  
GRUPPEN

# TV-håndbogen

Revideres en gang årligt

Supplerer FM

Forbeholdt TV-operatører

Input fra uddannelser,  
dagligdagen, kunder, nye  
produkter, Danva osv

## 1 FORMÅL MED TV-HÅNDBOGEN

### 1.1 FORORD

Denne TV-Håndbog (TV-H) er udgivet af DTVK og erstatter tidligere TV-Håndbøger.

TV-Håndbogen supplerer seneste reviderede udgave af Fotomanualen (DANVA-vejledning nr. 57, pt. 7. udgave, januar 2015 og genoptryk, januar 2017). TV-Håndbogen kommenterer og supplerer Fotomanualen (FM), - men erstatter den ikke. TV-Håndbogen gentager normalt ikke det, der står i Fotomanualen.

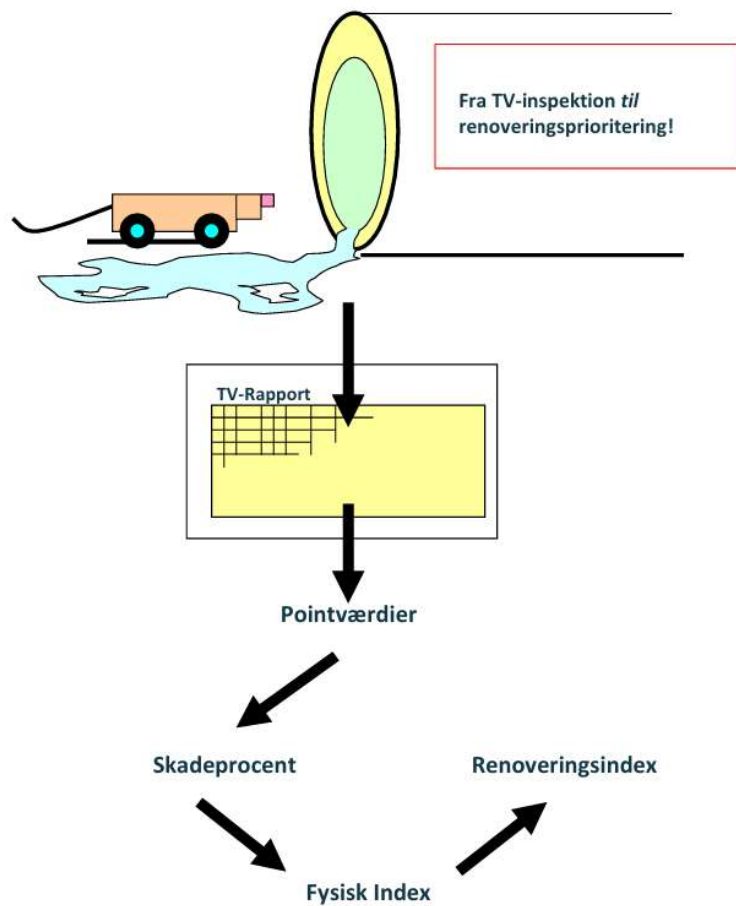
DANVA har 1. juli 2025 udgivet en ny Fotomanual. Da DTVK endnu ikke har undervist sine TV-operatører i anvendelse af den nye Fotomanual, er denne ikke indarbejdet i vedhæftede udgave af TV-Håndbogen. Denne udgave af TV-Håndbogen må derfor forventes at blive revideret efter den nye Fotomanual i løbet af 2026.

TV-Håndbogen er forbeholdt medlemsfirmaerne og deres certificerede operatører i bestræbelserne på at skabe nogle standardiserede rapporteringsprincipper, samt højne rapporteringskvaliteten inden for DTVK. TV-Håndbogen må ikke komme uden for DTVK-kredsen og må ikke refereres udadtil.

TV-Håndbogen er en betragtning af Fotomanualen. En betragtning, som er opbygget over mange år, og som rummer essensen af input fra grund- og efteruddannelserne, DTVK's Tekniske Bestemmelser, samt fra andre relevante udgivelser og seminarer.

# TV-håndbogen

## 1.4 FRA TV-INSPEKTION TIL RENOVERINGSPRIORITERING





# TV-håndbogen

## 1.10 DEFINITION PÅ EN DTVK-UNDERLAGT TV-RAPPORTERING

En TV-rapportering foretaget af et DTVK-medlemsfirma består af 2 elementer:

- Film
- Rapport (xml-fil)

Film: Indeholder TV-inspektionen og skærmttekst.

Rapport: Indeholder hoveddata, stationeringsdata (oversættelse af film til koder) samt dokumentationsdata (afleveret på xml-fil i DanDas-format).

Hvis et af de 2 elementer, film og rapport, ikke er udført, udløses ingen kontrolkrav fra DTVK.

Hvis begge elementer eksisterer, uanset formålet med inspektionen, er TV-rapporteringen underlagt DTVK's kontrolkrav.

DTVK's arbejde består primært i at kontrollere entydigheden mellem film og rapport.

Samtlige TV-rapporteringer skal registreres til DTVK i de månedlige produktionsrapporter.

# TV-håndbogen

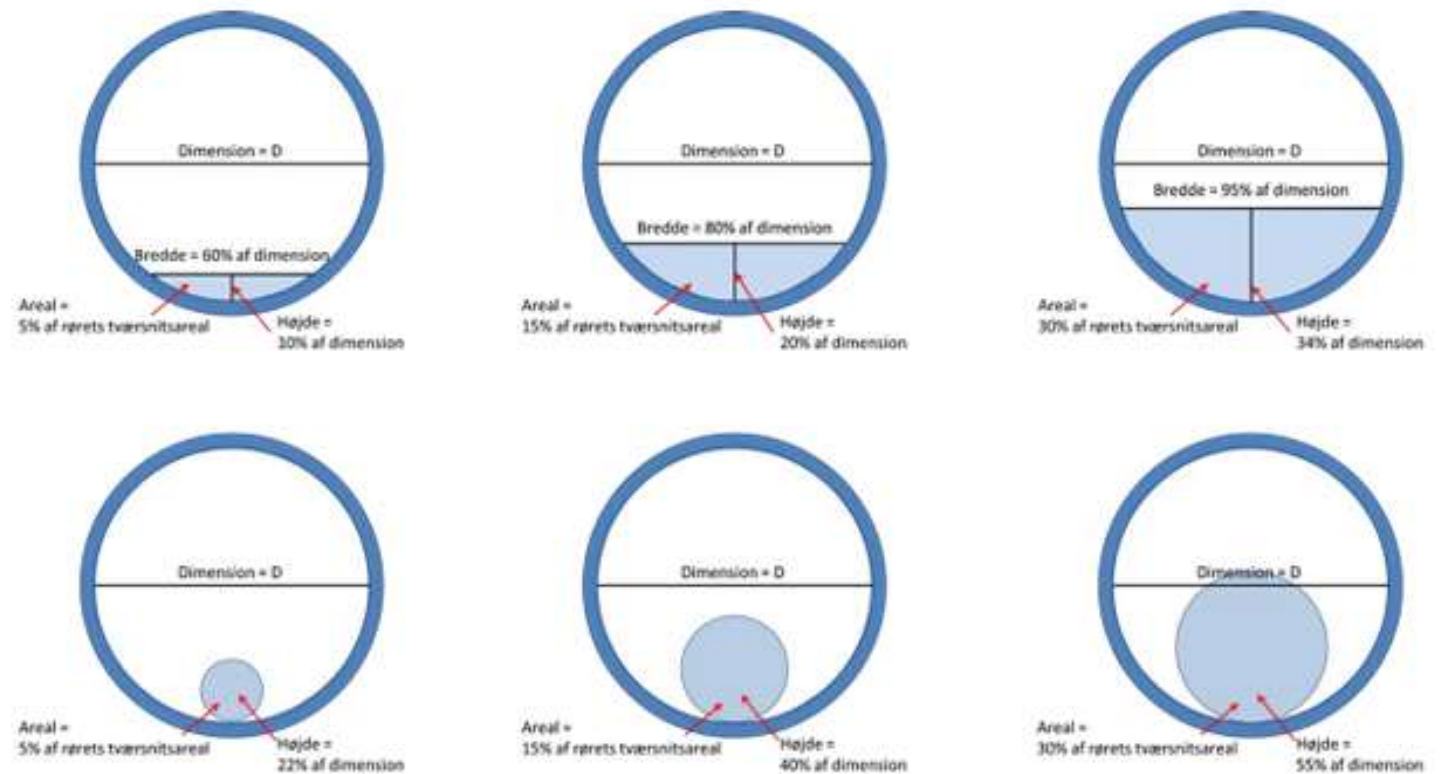
Ved kundekrav der tilsidesætter DTVK's mindstekrav til rapporteringsomfang, skal kundekravet altid anføres i rapporteringen.

*Der må ikke manipuleres ved Fotomanualens regler angående definition, kategori, klassevurdering og typebetegnelse.*

Det bemærkes, at det kan være et kundekrav, at der IKKE udarbejdes en TV-rapport til inspektionen.

# TV-håndbogen

Værdierne 5% 15% og 30% af tværsnitsarealet fylder idealiseret set som gengivet i nedenstående figur:





# TV-håndbogen

## 3.13 FEJL I SKÆRMTEKST

*Det er et ufravigeligt krav, at der er overensstemmelse mellem:  
**Rapport og Skærmttekst**  
og evt. Indtale og evt. Tegning*

Afstandsmålet skal være nulstillet (0,0 m), og den øvrige skærmttekst skal være justeret og rettet til, inden optagelsen starter.

Hvis der under inspektionen registreres en hidtil ukendt brønd, som skal rapporteres med et fra kunden reserveret nummer, vil startindtastningerne med hensyn til slutbrønd på skærmttekst ikke stemme overens med rapport.

Opdager man fejl på skærmtteksten efter inspektionen, eller under inspektionen (f.eks. når en ukendt brønd med reservationsnummer skal registreres), kan man slette filmen og inspicere forfra igen med korrekt skærmttekst, eller man kan i rapporten, f.eks. ved fejl brøndnumre, bemærke:

*"Fejl skærmttekst ved brøndnumre!"*



# TV-håndbogen

Rørcentret har på vegne af TV-inspektionsfirmaerne spurgt Miljøstyrelsen, om der ikke kan dispenseres fra denne regel, når det gælder TV-inspektion, og her svarer Miljøstyrelsens rottekontor:

*I den nye bekendtgørelse om forebyggelse og bekæmpelse af rotter stilles der kun krav om, at det er i forbindelse med opsætning af rottespærre, at der kræves rotteautorisation eller certifikat som rottespærremontør.*

***Det er OK, at TV-inspektionsfirmaer optager og nedsætter rottespærre igen, når de er i vejen for en TV-inspektion, uden at de har kurset som rottespærre-montør/rottebekæmper.***

# TV-håndbogen

Denne model er sædvanligvis også gældende for afskalninger omkring PH.

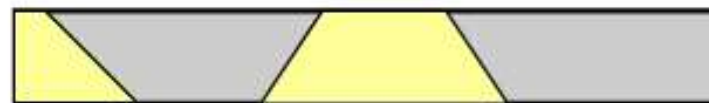
Definition på afskalning og brud:

**Afskalninger** (berører ikke hele godstykkelsen)



Sædvanligvis RB1

**Brud** (berører hele godstykkelsen)

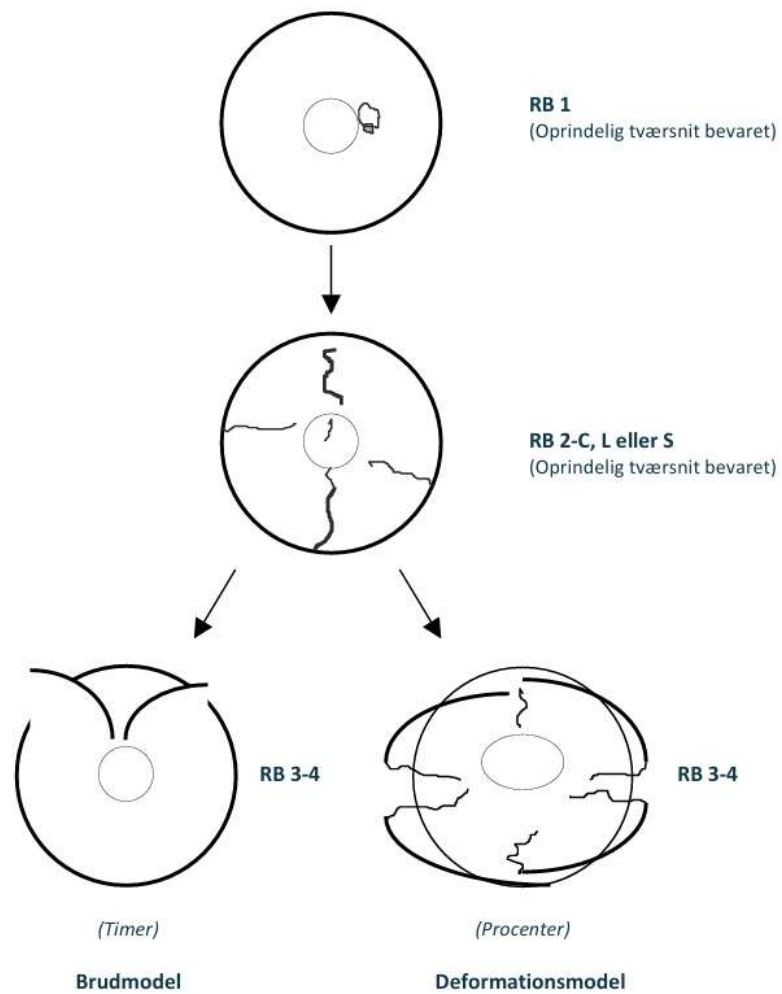


RB3 eller RB4

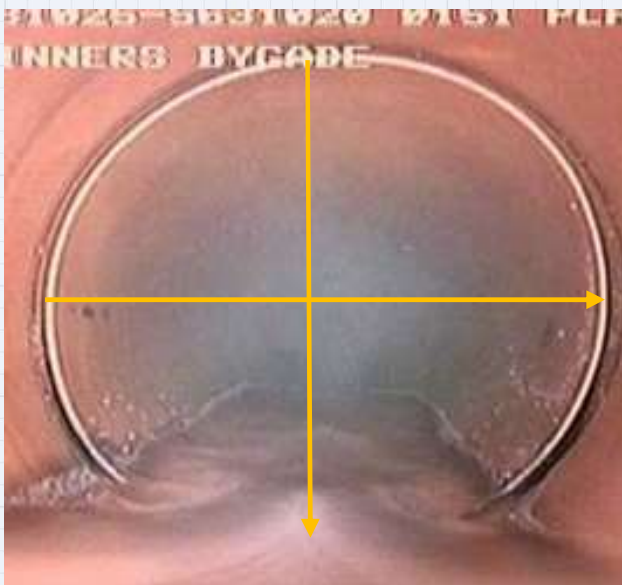
Længdesnit i godstykkelse.

# TV-håndbogen

**RB-modellen**  
jvf. pkt. 4.75.3



# TV-håndbogen



Type	Højde/Bredde-interval	Observationsklasse
V	0,907 – 1	1
	0,753 - 0,906	2
	0,570 – 0,752	3
	< 0,570	4
H	1 – 1,102	1
	1,103 – 1,329	2
	1,330 – 1,755	3
	> 1,755	4



# Spørgsmål??